



**СВЕТОТЕРАПИЯ БИОПТРОН ВО ВРЕМЯ ОСЕННЕЙ
ЭПИДЕМИИ ОРВИ**



ЧЕМ ОПАСНЫ РЕСПИРАТОРНЫЕ ИНФЕКЦИИ?





ОСТРЫЕ РЕСПИРАТОРНЫЕ ВИРУСНЫЕ ИНФЕКЦИИ

- ✓ **90 %** от всех инфекционных болезней приходится на грипп и ОРВИ
- ✓ в структуре заболеваемости детей ОРВИ составляют не **менее 70 %**
- ✓ в России ежегодно регистрируется около **30 млн случаев** острых респираторных вирусных инфекций, в том числе в Москве – **более 2 млн.**
- ✓ **за 10 лет заболеваемость ОРВИ в России выросла на 12%.** Эта статистика далеко не полная, поскольку включает только зарегистрированные случаи ОРВИ без учета заболевших, не обратившихся к врачу.





ОСТРЫЕ РЕСПИРАТОРНЫЕ ВИРУСНЫЕ ИНФЕКЦИИ

- ✓ По данным ВОЗ, **летальность от гриппа и его осложнений составляет 6 %**. Непосредственной причиной летальных исходов обычно являются тяжелые осложнения: пневмонии, бронхиты, синуситы, отиты, энцефалопатии, бронхиальная астма.
- ✓ В России ежегодный суммарный **экономический ущерб от гриппа оценивается примерно в 40 млрд. руб.** По оценкам специалистов, в РФ **до 67% всех больничных листов** связано с диагнозом ОРВИ.
- ✓ Средняя продолжительность нетрудоспособности при этих заболеваниях для городского населения России составляет **9–10 дней**.





ОСТРЫЕ РЕСПИРАТОРНЫЕ ВИРУСНЫЕ ИНФЕКЦИИ

- ✓ **Легко передаются** от больного человека воздушно-капельным путем
- ✓ В крупных городах в период эпидемии заболевает **до 30% населения**
- ✓ Вспышки гриппа и ОРВИ отмечаются в холодные периоды, когда люди больше **находятся в помещениях**





ОСТРЫЕ РЕСПИРАТОРНЫЕ ЗАБОЛЕВАНИЯ И ГРИПП

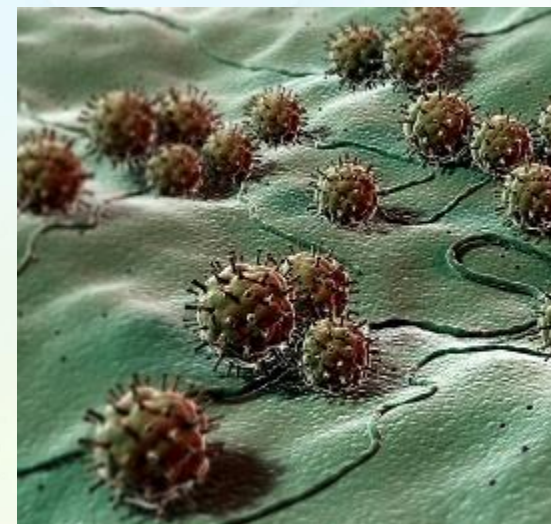
- ✓ Вызывают осложнения
- ✓ Приводят к потере денег на больничных листах и пропускам школьных занятий
- ✓ Как правило, заболевает несколько членов семьи
- ✓ Особенно опасны для маленьких детей и пожилых людей, страдающих хроническими заболеваниями





ОРВИ, в т.ч. грипп, вызываются вирусами

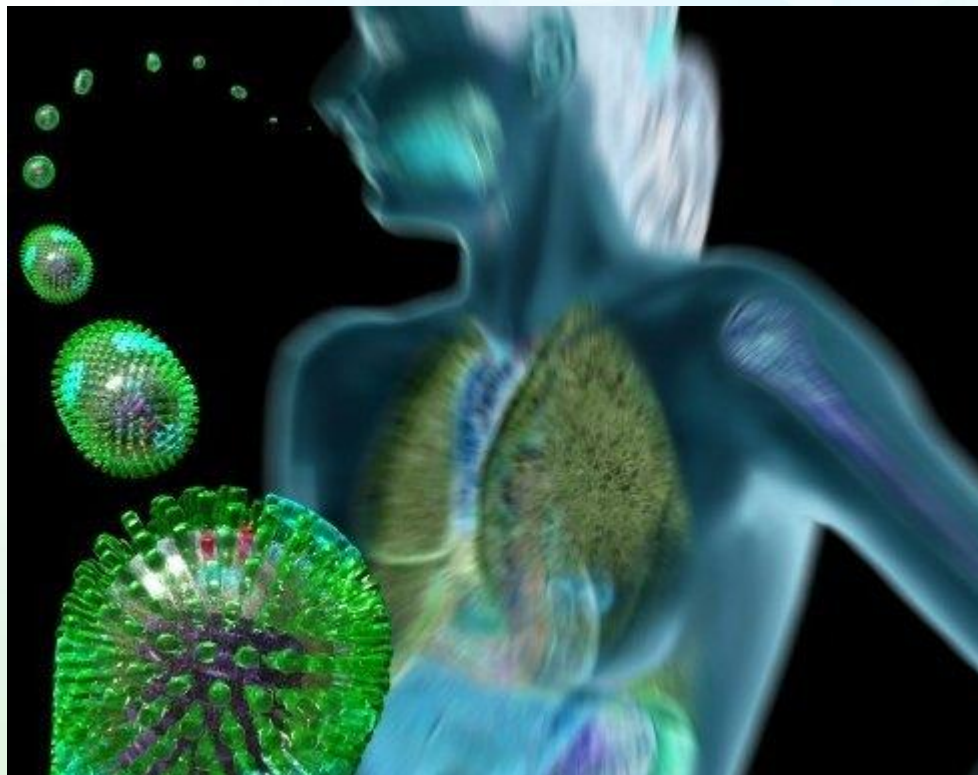
- ✓ **Вирус (лат. virus — «яд») — неклеточный инфекционный агент, который может воспроизводиться только внутри живых клеток. Вирусы поражают все типы организмов.**
- ✓ **Вирус состоит из молекулы ДНК или РНК и оболочки. Он не способен самостоятельно размножаться, поэтому для воспроизводства использует клетки живых организмов.**
- ✓ **Вирусы мутируют, из-за чего иммунная система человека вынуждена постоянно перестраиваться для борьбы с ними. При этом с каждым годом тот же вирус гриппа все сложнее для нашего иммунитета.**





КАК ПРОИСХОДИТ ЗАРАЖЕНИЕ ОРВИ?

- Вирусы оседают в носоглотке и проникает в клетки слизистой оболочки дыхательных путей
- Они распространяются при кашле, чихании, дыхании и разговоре, заражая окружающих
- Если иммунитет не справляется, вирус размножается в организме, и болезнь развивается за 1-3 дня.





Противостояние вирусу – масштабная война в нашем организме

Вирус стремится

- прикрепиться в клетке
- остаться незамеченным
- воспроизвести свой геном за счет клетки зараженного организма



Иммунитет стремится

- найти вирус
- уничтожить больные клетки
- не допустить развитие заболевания
- не допустить повторное заражение
- сохранить гомеостаз
- обеспечить генетическую целостность организма



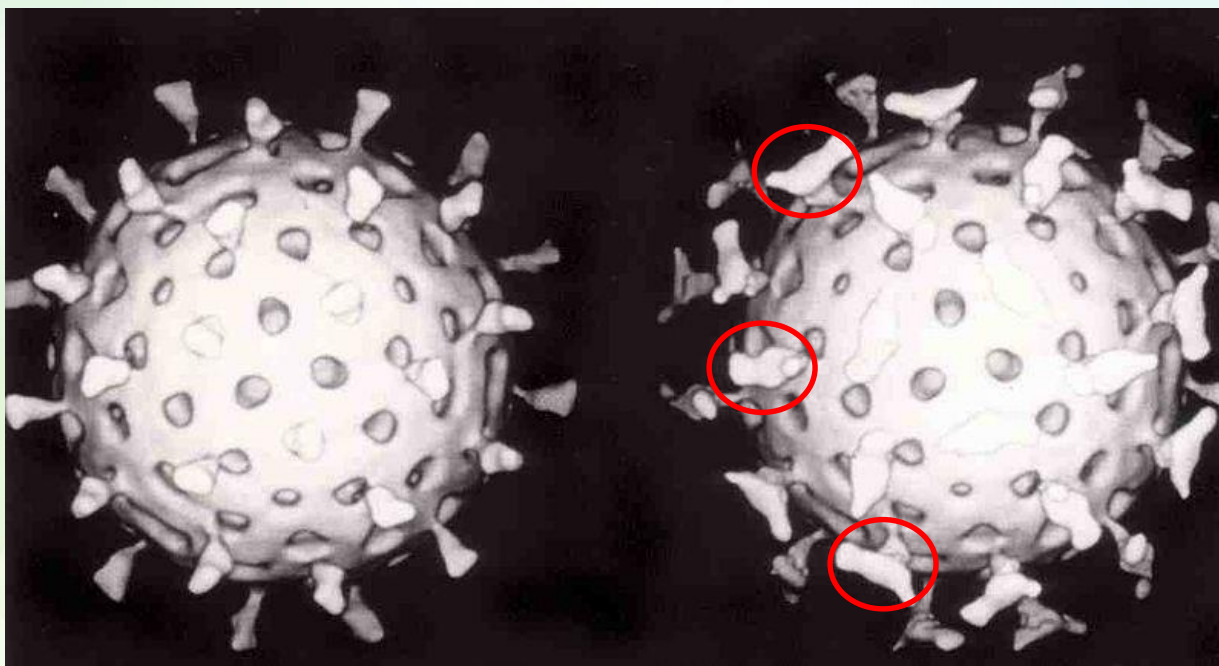
КАК РАЗВИВАЕТСЯ ЗАБОЛЕВАНИЕ?

- Вирус начинает развиваться в верхних дыхательных путях, приводя к воспалению слизистых, насморку, кашлю, чиханию, иногда поражением слизистых оболочек желудочно-кишечного тракта
- После этого развивается общая интоксикация, вызывающая озноб, головную боль, повышение температуры, ломоту в спине и/или конечностях
- После того, как иммунная система вырабатывает антитела к вирусу, организм очищается от пораженных вирусом слоев эпителия. Из-за этого возникают сильный насморк и кашель с мокротой.



Как мы защищаемся?

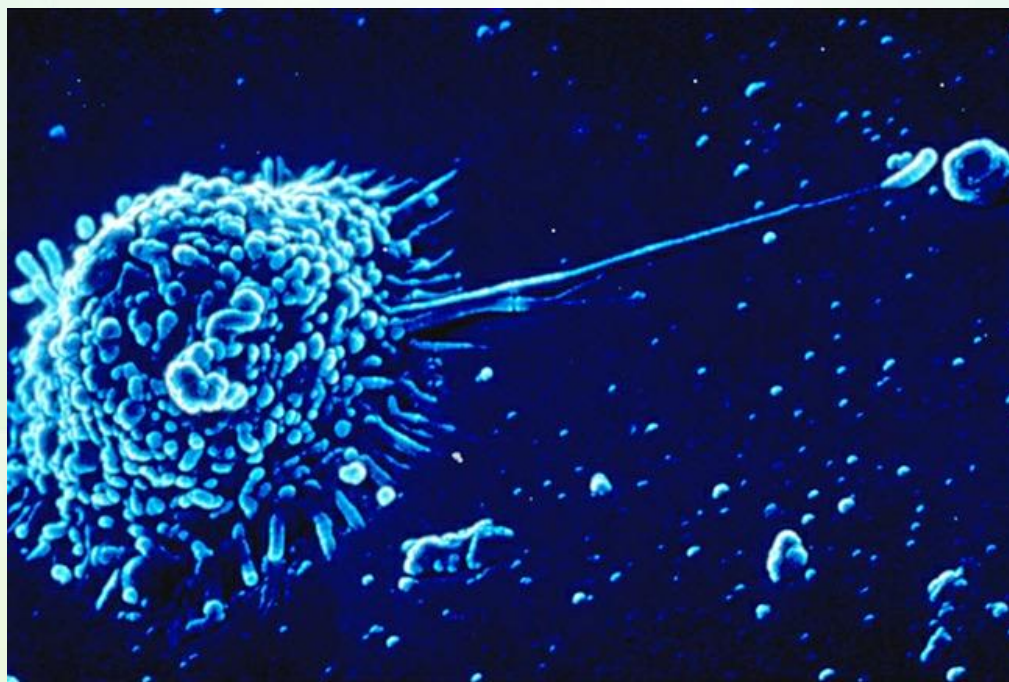
1. Гуморальный иммунитет. Заключается в том, что организм вырабатывает антитела – особые белки, которые «налипают» на вирус, не давая ему прикрепиться и заразить клетку.





Как мы защищаемся?

2. Клеточный иммунитет. Заключается в том, что зараженные клетки пожираются специальными клетками-киллерами, в то время как иммунные клетки «запоминают» вирус, чтобы в дальнейшем его было проще уничтожить.





При попадании вируса

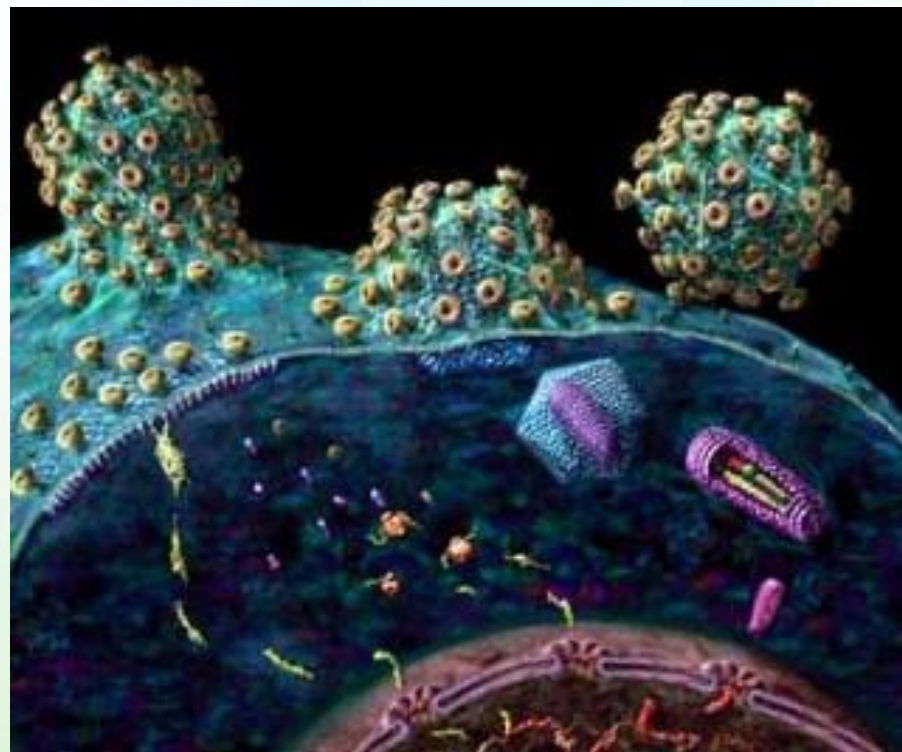
- Слизистая оболочка с помощью ресничек эпителия пытается не пропустить вирусы в организм, а также обезвреживает их с помощью содержащихся в слизи иммуноглобулинов
- Гуморальный иммунитет мешает прикреплению вируса к клеткам
- Клеточный иммунитет уничтожает зараженные клетки





Если иммунитет ослаблен

- Вирус проникает в клетки слизистой оболочки и заражает их
- Клетки не могут нормально функционировать, из-за этого развиваются симптомы заболевания
- В поврежденных тканях может развиваться вторичная бактериальная инфекция
- В результате возникают осложнения, сама болезнь протекает с высокой температурой и ярко выраженными симптомами





Из-за чего ослабевает иммунитет?

- Недостаточная выработка слизи или её излишняя густота вызваны недостаточным питьем, применением кондиционеров и нагревательных приборов в помещениях, а также загрязнением воздуха
- Ослабленный гуморальный и клеточный иммунитет вызывается стрессами, неправильным питанием, незрелостью иммунной системы (у детей), повышенными физическими и психическими нагрузками, хроническими заболеваниями, применением определенных лекарств и т.п.



А КАК УКРЕПИТЬ ИММУНИТЕТ?





СВЕТОТЕРАПИЯ БИОПТРОН



Современный подход к

- профилактике
- лечению
- реабилитации

**ЭФФЕКТИВНЫЙ И БЕЗОПАСНЫЙ МЕТОД
ДЛЯ ВСЕЙ СЕМЬИ!**



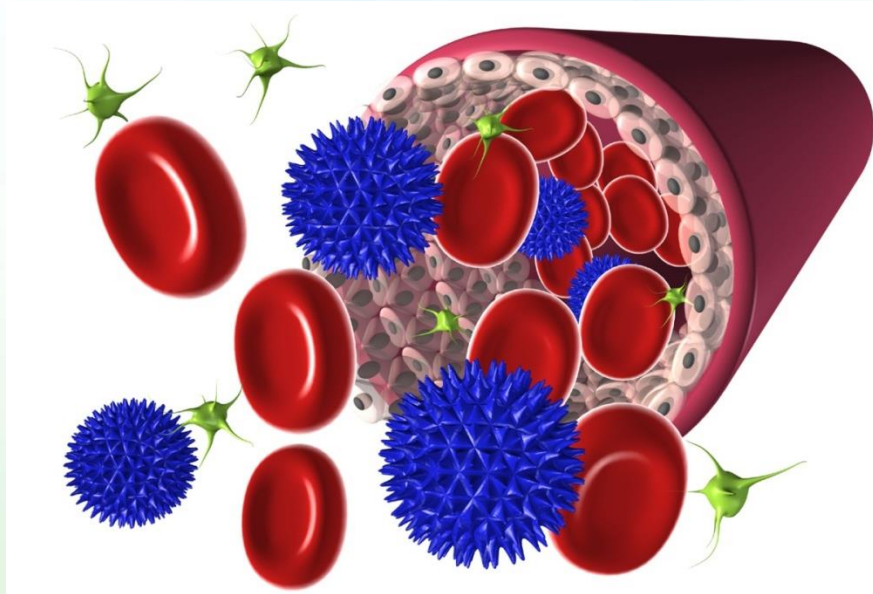
ПРОНИКНОВЕНИЕ СВЕТА В ТКАНИ

- Когда свет прибора БИОПТРОН воздействует на кожу, энергия выделяемого света проникает в подкожные ткани
- Это приводит к биологическому ответу (который называется 'фотобиостимуляция')
- Различные световые волны могут воздействовать на различные ткани и различные биологические структуры
- Доказано, что волны видимого света и инфракрасные волны стимулируют изменения на клеточном уровне



СВЕТ БИОПТРОН УКРЕПЛЯЕТ ГУМОРАЛЬНЫЙ И КЛЕТОЧНЫЙ ИММУНИТЕТ

- Белые кровяные клетки (лейкоциты) защищают организм от инфекций:
 - Нейтрофилы борются с бактериями
 - Моноциты уничтожают посторонние объекты и мертвые клетки
 - Естественные клетки-киллеры уничтожают зараженные вирусами клетки



Помимо активации лейкоцитов, светотерапия стимулирует выработку иммуноглобулинов, которые мешают вирусам прикрепляться к клеткам организма.



СВЕТОТЕРАПИЯ БИОПТРОН

- Укрепляет иммунитет на клеточном уровне
- Помогает бороться с симптомами простуды и гриппа
- Воздействуя на кровь, влияет на весь организм
- Дает длительный положительный эффект





СВЕТОТЕРАПИЯ БИОПТРОН ДЛЯ ПРОФИЛАКТИКИ

- Меньше вероятность заражения гриппом и простудой
- Члены семьи реже болеют и быстрее выздоравливают
- Меньше времени на больничном, реже пропуски школьных занятий
- Хорошее самочувствие круглый год

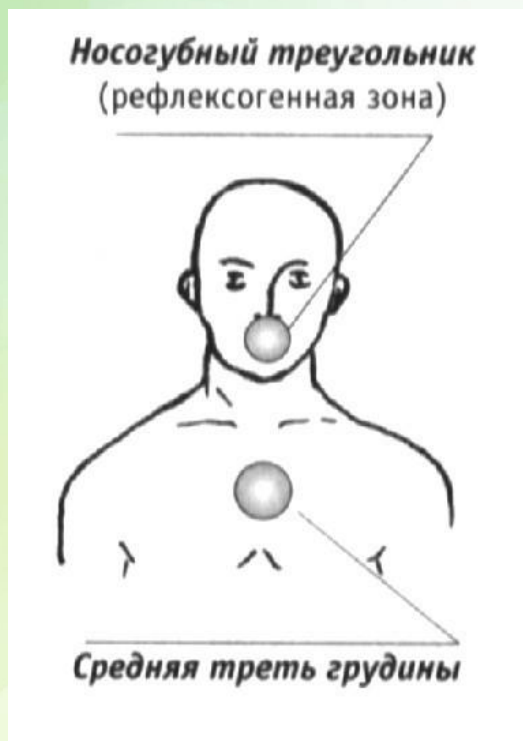


ВСЕГО 4 МИНУТЫ 2 РАЗА В ДЕНЬ!



ПРИМЕНЕНИЕ СВЕТОТЕРАПИИ БИОПТРОН

- Профилактика ОРВИ



Экспозиция

- дети до 3 лет - носогубный треугольник- 2 мин.
грудина – 1 мин
- от 3 до 6 лет - носогубный треугольник - 2 мин.
грудина – 2 мин.
- от 6 до 10 лет - носогубный треугольник – 3 мин.
грудина – 2 мин.
- от 10 лет - носогубный треугольник – 4 мин.
грудина – 2 мин.

Курс 8-10 ежедневных процедур



СВЕТОТЕРАПИЯ БИОПТРОН В ЛЕЧЕНИИ ПРОСТУДНЫХ ЗАБОЛЕВАНИЙ

- Быстрое снятие симптомов простуды
- Возможность применения у детей любого возраста
- Ускорение сроков выздоровления и улучшение общего самочувствия
- Возможность уменьшить количество применяемых лекарств

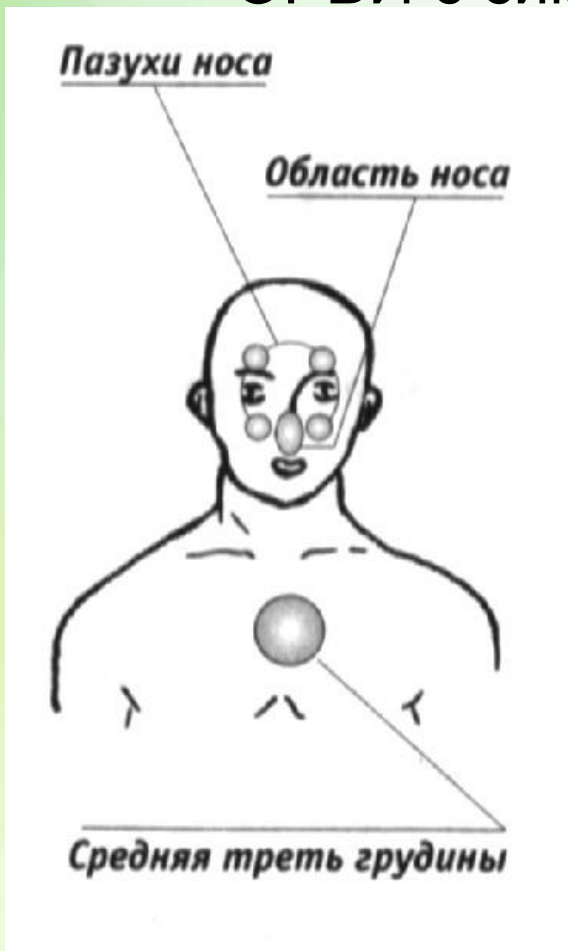


ВСЕГО 4-10 МИНУТ 2 РАЗА В ДЕНЬ!



ПРИМЕНЕНИЕ СВЕТОТЕРАПИИ БИОПТРОН

- ОРВИ с симптоматикой ринита, риносинусита



ЭКСПОЗИЦИЯ

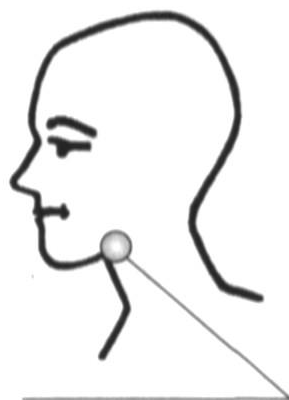
- до 3 лет - область носа – 2 мин.
грудина – 1 мин.
- от 3 до 6 лет - пазухи носа – по 2 мин.
(или область носа - 4 мин)
грудина – 2 мин.
- от 6 до 10 лет - пазухи носа – по 3 мин.
(или область носа – 6 мин.)
грудина – 2 мин.
- от 10 лет - пазухи носа – по 4 мин.
(или область носа 8 мин)
грудина – 2 мин.



ПРИМЕНЕНИЕ СВЕТОТЕРАПИИ БИОПТРОН

- ОРВИ с симптоматикой фаринголарингита

ЭКСПОЗИЦИЯ



Область проекции
небных миндалин
(с 2-х сторон)

- до 3 лет - проекция небных миндалин – 2 мин.
грудина – 1 мин.
- от 3 до 6 лет - проекция небных миндалин – по 2 мин.
грудина – 2 мин.
- от 6 до 10 лет - проекция небных миндалин – по 3 мин
грудина – 2 мин.
- от 10 лет - проекция небных миндалин – по 4мин
грудина – 2 мин.

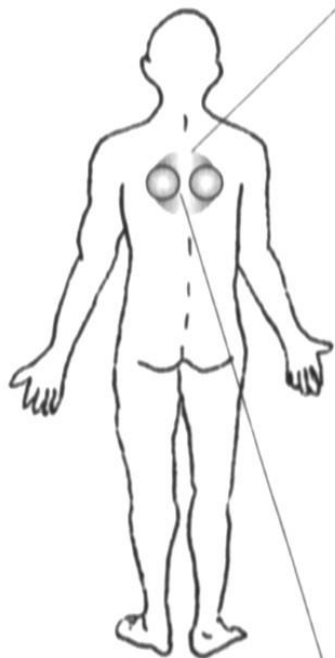
Курс 8-10 ежедневных процедур



ПРИМЕНЕНИЕ СВЕТОТЕРАПИИ БИОПТРОН

- ОРВИ с симптоматикой трахеобронхита

Межлопаточная область



Паравертебрально

ЭКСПОЗИЦИЯ

- до 3 лет - межлопаточная область – 2 мин.
грудина – 1 мин.
- от 3 до 6 лет - межлопаточная область – по 2 мин.
грудина – 2 мин.
- от 6 до 10 лет - межлопаточная область – по 3 мин
грудина – 2 мин.
- от 10 лет - межлопаточная область – по 4мин
грудина – 2 мин.

Курс 8-10 ежедневных процедур



СВЕТОТЕРАПИЯ БИОПТРОН

СЕРТИФИЦИРОВАНА КАК **МЕДИЦИНСКИЙ ПРИБОР**, ИМЕЕТ РЕГИСТРАЦИОННОЕ УДОСТОВЕРЕНИЕ МИНЗДРАВА РОССИИ И РАЗРЕШЕНИЯ НА ПРИМЕНЕНИЯ МЕДИЦИНСКИХ ТЕХНОЛОГИЙ РОСЗДРАВНАДЗОРА





ВЫВОДЫ

- Для защиты организма от сезонных вспышек вирусных заболеваний необходимо укрепление иммунитета
- Светотерапия БИОПТРОН – простой, быстрый, эффективный и безопасный метод профилактики и лечения ОРВИ как у взрослых, так и у детей
- Светотерапия БИОПТРОН позволяет избежать заболеваний или ускорить выздоровление, уменьшая количество пропусков школьных занятий и финансовые потери из-за больничных ЛИСТОВ